

# HET TEMPO VAN DE FRANSE BAROKDANSEN

## Woord vooraf

In 1982 onderzocht een kandidatenwerkgroep van Utrechtse studenten muziekwetenschap, onder mijn leiding, het tempo van de Franse barokdansen. Dit onderwerp werd op 1 september 1983 in theorie en praktijk behandeld tijdens de 'tempodag' van de Stichting voor Muziekhistorische Uitvoeringspraktijk (Stimu). Het werkboek dat toen werd samengesteld, vormde de basis voor publikatie *Tempo in de achttiende eeuw*, waarin mijn artikel was opgenomen. Daarbij waren ook de dansen (dansliederen) uit L' Affilard 1705 volledig afgedrukt. Daar zie ik nu van af, met uitzondering van een weergave van L' Affilard's gavotte, een van zijn menuetten en een van zijn gigues.

Een en ander was geïnspireerd op de beschouwingen van Willem Talsma, die te vinden zijn in zijn boek *Wiedergeburt der Klassiker*, Innsbruck 1980. Daarin houdt hij een pleidooi voor het niet letterlijk nemen van de 18de- en vroeg 19de-eeuwse tempobepalingen met behulp van pendel of metronoom. De tijdsduur die daarbij voor een bepaalde notenwaarde wordt opgegeven zou namelijk veelal niet gesynchroniseerd moeten worden met de halve slingerbeweging van een pendel, heen of weer, of met de afzonderlijke tikken van een metronoom, maar met een volledige slingerbeweging van een pendel, heen en weer, resp. twee opeenvolgende tikken van een metronoom. Voor wat de metronoomcijfers bij muziek van Mozart of Beethoven betreft heeft zijn theorie mij nooit geheel kunnen overtuigen, maar ten aanzien van de Franse barokdansen heeft hij m.i. ongetwijfeld gelijk en ik meen dat met mijn bijdrage te hebben 'bewezen'.

## Bronnen

Brossard, Sebastien de, *Dictionnaire de musique*, Paris, 1703

Freillon-Poncein, Jean-Pierre, *La véritable manière d'apprendre à jouer en perfection du haut-bois, de la flûte et du flageolet, avec les principes de la musique pour la voix et pour toutes sortes d'instrumens*, Paris, 1700

La Chapelle, Jacques-Alexandre de, *Les vrais principes de la musique*, Paris, 1737

L'Affilard, Michel, *Principes très faciles pour bien apprendre la musique*, Paris 1702 (Quatrième édition), Paris, 1705 (Cinquième édition)

Loulié, Etienne, *Eléments ou principes de musique*, Paris, 1696

Montéclair, Michel Pignolet de, *Principes de musique*, Paris, 1736

D'Onzembray, 'Description et usage d'un métromètre', in: *Histoire de l'Académie Royale des Sciences, Année 1732*, Paris, 1735

Pajot, Louis-Léon = d'Onzembray

Saint-Lambert, Michel de, *Les principes du clavecin*, Paris, 1702

Sauveur, Joseph, 'Principes d'acoustique et de musique', in: *Mémoires de 1701 de l'Académie Royale des Sciences*, Paris, 1701

Het tempo van de Franse barokdansen kan bepaald worden aan de hand van de exacte pendelgegevens bij L'Affilard 1705 en Pajot 1732. Wij zullen laten zien dat deze gegevens consistent zijn en in overeenstemming met de niet-exacte beschrijvingen bij Freillon-Poncein 1700, L'Affilard 1702, De Brossard 1703 en De Montéclair 1736. Wij zullen echter ook laten zien dat de pendelaanwijzingen anders opgevat dienen te worden dan tot nu toe gebruikelijk was. Tot slot wil ik een poging doen de exacte pendelaanwijzingen bij De la Chapelle 1737 te interpreteren.

Voor de "bewijsvoering" beperk ik mij tot de dansen in 3- of 2 x 3-delige maatsoorten ( $\frac{3}{2}$ ,  $\frac{3}{4}$ ,  $3$ ,  $\frac{3}{8}$ ,  $\frac{6}{4}$ ,  $\frac{6}{8}$ ). Dat zijn de dansen Courante, Sarabande, Passacaille, Chacone, Menuet, Passepied, Gigue, Canaries en Loure.

Hoe de maatslag afhankelijk is van het tempo wordt uit Freillon-Poncein, L'Affilard 1702 en De Montéclair duidelijk. Bij toenemende snelheid verandert de slag van de 3-delige maatsoorten van  $\downarrow \overset{\rightarrow}{2} \uparrow 3$  (drie slagen) via  $\downarrow \overset{\uparrow}{2} \uparrow 3$  (anderhalve slag) in  $\downarrow \overset{\dashrightarrow}{2} \uparrow 3$  (één slag) of  $\downarrow \overset{\uparrow}{1} 2 \overset{\uparrow}{3} 4 \overset{\uparrow}{5} 6$  (twee slagen). Freillon-Poncein, De Brossard en De Montéclair onderscheiden bij de drie-kwart-maat de langzame variant  $\frac{3}{4}$  en de snelle variant 3. De Montéclair waarschuwt weliswaar dat men "mesure" en "mouvement" niet moet verwarren, maar over het algemeen blijkt men er toch wel van uit te gaan dat bij de 3-delige maatsoorten in de volgorde  $\frac{3}{2}$ ,  $\frac{3}{4}/3$ ,  $\frac{3}{8}$  en bij de 6-delige maatsoorten in de volgorde  $\frac{6}{4}$ ,  $\frac{6}{8}$  de snelheid van de teleenheid toeneemt. De Saint-Lambert 1702 denkt zelfs dat dit gaat in de verhouding van twee op één; dat leidt echter tot onmogelijke consequenties! (In dit verband zou het nuttig zijn de "notes inégales" in de beschouwingen te betrekken. Welke notenwaarden geïnegaliseerd

dienen te worden - kwart, achtste of zestiende - heeft namelijk ook met het tempo te maken. Ik laat dat hier echter liggen.)

Alle vier in het begin genoemde bronnen geven aan dat de Chacone sneller is dan de Passacaille. Uit Freillon-Poncein en L'Affilard 1702 blijkt dat het Menuet sneller is dan de Chacone, en de Passepied weer sneller dan het Menuet. Uit L'Affilard 1702 is af te leiden dat Gigue en Canaries sneller zijn dan de Passepied. (N.b.: ook uit het verschil in maatslag zijn ten aanzien van de temporelaties gevolgtrekkingen te maken.)

Freillon-Poncein laat de Courante slaan in drie slagen "fort lents" en de Sarabande in drie slagen "lents". Hieruit volgt dat de Courante langzamer is dan de Sarabande. Ook het gebruikelijke verschil in maatsoort wijst hierop ( $\frac{3}{2}$  respectievelijk  $\frac{3}{4}$ ).

De tempoverhouding van Sarabande en Passacaille is niet duidelijk. L'Affilard 1702 zegt dat Sarabande en Passacaille in drie-kwart-maat beide langzaam geslagen worden; hij geeft echter ook een Sarabande in drie-tweede-maat, terwijl hij bij zijn Passacaille schrijft "fort gravement". De Montéclair noteert ook een "Sarabande legere, Mouvement de Chacone".

De Loure is volgens De Brossard òf een soort Musette, òf een dans die "lentement ou gravement" geslagen wordt. De Montécclair's Loure in zes-kwart-maat is "Grave", zijn Gigue in dezelfde maatsoort is "Leger".

We kunnen nu de dansen in 3- of 2 x 3-delige maatsoorten naar hun tempo als volgt rangschikken (van boven naar onder in toenemende snelheid):

Courante

Sarabande

Passacaille

Chacone

Menuet

Loure ?

Passepied

Gigue / Canaries

In 1696 beschrijft É. Loulié in zijn *Eléments ... de musique* het gebruik van een pendel om het tempo van een muziekstuk vast te leggen. De duur van een bepaalde notenwaarde wordt gesynchroniseerd met de duur van een halve slingerbeweging (heen òf terug). De lengte van de slinger wordt aangegeven in "pouces universels". Deze duimen blijken zó gedefinieerd te zijn dat een slinger van 36 van deze duimen, dus van drie bijbehorende voeten, de seconde als

halve slingertijd heeft: 3 pieds + 8 ½ lignes de Paris = 3 pieds universels. J. Sauveur werkt dit alles in zijn *Principes ... de musique* van 1701 nader uit, waarbij hij de tijdsduur van een bepaalde notenwaarde ook aangeeft in "douziemes", d.w.z. twaalfde delen van een seconde, of in "tierces", d.w.z. zestigste delen van een seconde. L'Affilard 1705 en Pajot 1732 passen de aldus geïntroduceerde slinger tot het vastleggen van het tempo toe op de Franse dansen. Als we hun gegevens omrekenen in metronoomcijfers voor de teleenheid, dan krijgen we voor de dansen in 3- of 2 x 3-delige maatsoorten de volgende getallen.

	L'Affilard 1705	Pajot
Sarabande	72 / 86 / 133	73
Courante	90	82
Passacaille	106	95
Chacone	157	159
Menuet	212 / 225	212 / 212
Passepied	258	300
Gigue / Canaries	300 / 318 / 348	337 <sup>5</sup>
Loure		337 <sup>5</sup>

De getallen stemmen voor de verschillende dansen goed overeen; men merke met name de grote overeenstemming bij het Menuet op. Als we afzien van één snelle Sarabande bij L'Affilard 1705 (vergelijk één snelle Sarabande bij De Montéclair), dan is de tempovolgorde van de dansen bij de beide auteurs gelijk, en voor wat betreft de reeks van Passacaille tot en met Gigue/Canaries in overeenstemming met wat we uit de niet-exacte bronnen afgeleid hebben. De Sarabande blijkt in het algemeen langzamer te zijn dan de Passacaille. De Courante blijkt echter niet, zoals Freillon-Poncein ons deed verwachten, langzamer te zijn dan de Sarabande. Al met al dus een grote consistentie, hetgeen de betrouwbaarheid van onze bronnen bevestigt.

Nu echter het onthutsende: door de praktijk worden de getallen van L'Affilard 1705 en Pajot toch gefalsificeerd. De snelste dansen blijken namelijk in het aangegeven tempo vrijwel onuitvoerbaar te zijn. Hoe kan dat? Onze oplossing is: in tegenstelling tot wat Loulié en Sauveur bedoelden, hebben L'Affilard en Pajot de duur van een hele slingerbeweging (heen en terug) gesynchroniseerd met de duur van een bepaalde notenwaarde. Dan is alles goed

uitvoerbaar en ook muzikaal overtuigend. In de onderstaande tabel zijn de metronoom-cijfers voor de teleenheid bij de verschillende dansen in 3- of 2 x 3-delige maatsoorten aangegeven volgens onze interpretatie van de pendel-gegevens bij L'Affilard 1705 en Pajot.

	L'Affilard 1705	Pajot
Sarabande	45	41
Courante	36 / 43 / 67	37
Passacaille	53	47
Chacone	78	79
Menuet	106 / 112 <sup>5</sup>	106 / 106
Passepied	129	150
Gigue / Canaries	150 / 159 / 174	169
Loure		169

Ter karakterisering van de maatslag geeft Freillon-Poncein de volgende aanduidingen:

Courante  $\frac{3}{2}$  drie slagen "fort lents"

Sarabande  $\frac{3}{4}$  drie slagen "lents"

---

Chacone 3 drie slagen "legers" of anderhalve slag "lent"

Gigue  $\frac{6}{4}$  twee slagen "graves"

Zoals bij de Chacone te zien is, beschrijft hij de snelheid van de slagen, niet van de beweging van de teleenheden. L'Affilard 1702 schijnt hetzelfde te doen, zoals uit het volgende overzicht moge blijken:

Courante  $\frac{3}{2}$  } drie slagen "lents"  
 Sarabande  $\frac{3}{2}$  }

Sarabande 3 } drie slagen "lancement"  
 Passacaille 3 }

---

Chacone 3 drie slagen, "plus legerement"

Menuet 3 drie slagen "fort legers" of twee ongelijke slagen

Passepied 3 twee ongelijke slagen, "fort legerement"

De Brossard noemt de Courante een "danse serieux", de beweging van de Sarabande is

"grave, lent, serieux", de beweging van de Passacaille is "plus grave" dan die van de Chacone. Chacone en Menuet zijn "dances gayer et animées", Passepied en Canaries zijn "dances vives et fort animées".

De Montéclair geeft de beweging van zijn dansen in 3-delige maatsoorten als volgt aan:

Courante $\frac{3}{2}$	"grave"
Sarabande $\frac{3}{4}$	"grave"
Passacaille $\frac{3}{4}$	"grave"
<hr/>	
Chacone 3	"gay"
Menuet 3	"gay"
Passepied $\frac{3}{8}$	"vite"
Canaries $\frac{3}{8}$	"vite"

Vergelijken we deze gegevens met de metronoomcijfers in onze interpretatie, dan zien we iets heel verrassends: ten opzichte van MM 60 als "tempo giusto" voor de teleenheid, verschijnen bij langzamere tempi de termen "lent", "grave", etc., en bij snellere tempi de termen "gay", "leger", "vite", etc. Uitzonderingen bij Freillon-Poncein vinden hun oorzaak daarin, dat hij niet het tempo van de muzikale beweging, maar van de slagen van de hand karakteriseert.

Problematisch zijn de pendelgegevens van J.A. de la Chapelle in *Les vrais principes de la musique* van 1737. Bij een drietal stukken in drie-kwart-maat (geen dansen) geeft hij aan dat de pendelbeweging betrekking heeft op de gepunteerde kwartnoot! Dit impliceert kennelijk dat hij hier, evenals Loulié en Sauveur, de halve slingerijd synchroniseert met de aangegeven notenwaarde:



Toch is het duidelijk niet zo, dat we steeds de halve slingerijd moeten nemen. Dat leidt namelijk tot een aantal hoogst onwaarschijnlijke tempi. De gekozen slingerlengten vormen op het eerste gezicht ook een chaotisch beeld. Om uit de moeilijkheden te geraken, heb ik geprobeerd hoe we de gegevens van De la Chapelle in overeenstemming kunnen brengen met die van L'Affilard 1705 en Pajot. En dan wordt alles ineens veel overzichtelijker.

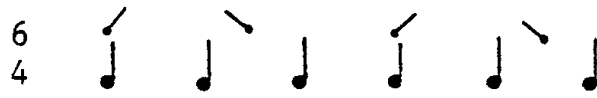
Bij de dansen Gavotte, Rigaudon en Bourée in twee-tweede-maat moeten we de hele slingerbeweging nemen:



Bij de dansen Sarabande, Passacaille, Chacone, Menuet en Passepied in drie-kwart-maat moet inderdaad de halve slinger tijd genomen worden:



Bij de dansen Gigue, Canarie en misschien ook Loure in zes-kwart-maat moet de pendelbeweging als volgt synchroniseren met de muziek:



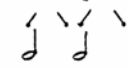
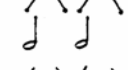
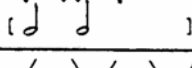
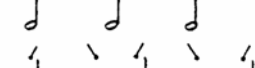
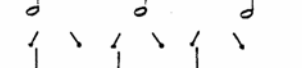
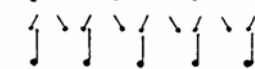
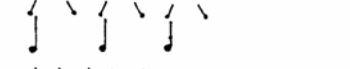
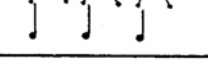

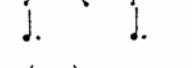
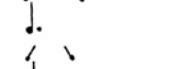
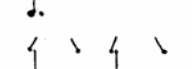
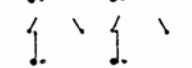


Het is misschien nog vermeldenswaard, dat ons in de praktijk is gebleken dat al spoedig de suggestie ontstaat dat een pendel in ongelijke tijdsduren heen en weer beweegt als bij een muziekstuk in 3-delige maatsoort een volledige slingerbeweging samenvalt met een maat. Het lijkt dan bijna alsof de pendel als volgt beweegt:



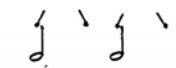
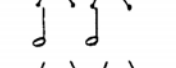
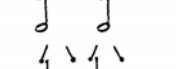
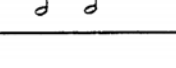
Bij L'Affilard 1705 en Pajot is dit onder andere de situatie bij het Menuet.

Tot slot volgt een overzicht van de pendelgegevens van alle in L'Affilard 1705 en Pajot voorkomende dansen, gevolgd door de pendelgegevens van De la Chapelle voor zover ze op dezelfde dansen betrekking hebben.

L'Affilard

		tierces	interpretatie	
Gavotte	2	30		- ♩ = 60
Rigaudon	2	30		- ♩ = 60
Bourée	2	[30]		- [♩ = 60]
Courante	$\frac{3}{2}$	(40)		- ♩ = 45
Sarabande	$\frac{3}{2}$	(50)		- ♩ = 36
Sarabande	3	(42)		- ♩ = 43
Sarabande	$\frac{6}{4}$	(27)		- ♩ = 67
Passacaille	3	(34)		- ♩ = 53
Chaconne	3	(23)		- ♩ = 78
Menuet	3	51		- ♩ = 106
Menuet	$\frac{6}{8}$	48		- ♩ = 112 <sup>5</sup>
Passepied	$\frac{3}{8}$	42		- ♩ = 129
Gigue	$\frac{3}{8}$	31		- ♩ = 174
Gigue	$\frac{6}{8}$	36		- ♩ = 150
Canaries	$\frac{6}{8}$	34		- ♩ = 159

Pajot

		tierces	interpretatie	
Gavotte	2	37		- ♩ = 49
Rigaudon	2	31		- ♩ = 58
Bourée	2	32		- ♩ = 56
Bourée	2	30		- ♩ = 60



Courante	3	44		→	♩ = 41
Sarabande	$\frac{3}{2}$	49		→	♩ = 37
Passacaille	3	38		→	♩ = 47
<hr/>					
Chacone	3	♩.68		→	♩ = 79
Menuet	3	♩.51		→	♩ = 106
Menuet	3	♩.51		→	♩ = 106
Passepied	$\frac{3}{8}$	♩.36		→	♩ = 150
Gigue	$\frac{6}{4}$	♩.32		→	♩ = 169
Loure	$\frac{6}{4}$	♩.32		→	♩ = 169

De la Chapelle

		pouces	interpretatie		
Gavotte	2	6		→	♩ = 74
Rigaudon	2	6		→	♩ = 74
Bourée	2	9		→	♩ = 61
<hr/>					
Sarabande	3	32		→	♩ = 64
Passacaille	3	33		→	♩ = 63
Chacone	3	9		→	♩ = 121
Menuet	3	8		→	♩ = 129
Passepied	3	6		→	♩ = 148
<hr/>					
Gigue	$\frac{6}{4}$	9		→	♩ = 182
Canarie	$\frac{6}{4}$	8		→	♩ = 193
Loure	$\frac{6}{4}$	48		→	♩ = 157 ?

## Citaten

J.-P. Freillon-Poncein, *La véritable manière ...*, Paris 1700.

"Le signe Binaire ... elle se marque par un 2. on la bat à deux temps graves, à sçavoir deux noires ou valeur pour chaque temps, dont le premier se fait en tombant sur la première note ou pause, et le second en levant sur la troisième.

Le signe mineur se marque par un C barré, et se bat aussi à deux temps, mais un peu plus vite que le binaire.

J'entends par ce mot un peu plus vite qu'il faut presser les mouvemens de plus en plus." (p. 25)

"On pourroit ... garder le C. barré pour marquer les quatre temps légers, mais ce n'est pas l'usage." (p. 26)

"... Rigaudons ... la mesure, qui se marque par un 2 ou un C barré, suivant lequel des deux on la bat." (p. 57)

"Comme il n'y a de la différence des Bourées d'avec les Rigaudons que par certaines intermissions, ... la mesure se marque et se bat de même.

Il n'en est pas de même des Gavottes. Ce sont des airs plus graves et plus sérieux, et dont les expressions sont plus touchantes." (p. 57)

"Le signe Trinaire ou grand triple se marque par un 0 avec un 3. et se bat à trois temps graves ou fort lentement; l'un se marque sur la première note qui doit être ronde ou valeur, l'autre à droite, et le troisième en haut.

Le 3 et 1, se bat de même que le trinaire.

Le triple double se marque par un 2. et un 3, et se bat à trois temps, sçavoir deux noires pour chaque temps un peu plus vite que le précédent." (p. 25)

"... les Courantes ... la mesure, qui se marque par un 2 et un 3, et se bat à 3. temps fort lents." (p. 57)

"Le 3 et 4, se bat à trois temps encore plus vite que le triple double, sçavoir une noire pour chaque temps." (p. 25)

"... des Sarabandes ... La mesure se marque par un 3 et un 4, et se bat à trois temps lents." (p. 56)

"... les Passacailles ... L'on marque la mesure par un trois et un 4 qui se bat à trois temps, un peu plus grave que celle de la Chaconne." (p. 56)

"Le triple simple se marque par un 3. tout seul, et se bat encore plus vite que le 3 et 4, on le bat pour les menuets à un temps et demy comme le petit triple ou 3 et 8, qui se bat à un temps

et demy un peu plus vîte que le menuet, c'est à dire deux notes en bas et une en haut." (p. 25, 26)

"Les Chaconnes ... On marque la mesure par un 3 que l'on bat à trois temps legers, ou à un et demy, lent." (p. 55)

"... les Menuets ... une mesure ... que l'on doit marquer par un 3, et battre à un temps et demy." (p. 56)

"... aux Passepiez ... On marque la mesure avec un 8 et un 3, et on la bat à un temps et demy, un peu plus vîte que celle des Menuets." (p. 56)

"La mesure qui se marque par un 6. et un 4. s'apele le six et quatre, se bat à deux temps graves, trois noires ou valeur pour chaque temps. Le 6. et 8. se bat à deux temps plus vîte [que le 6 et 4], trois croches ou valeur pour chaque temps." (p. 26)

"... les Gigues ... la mesure, qui se marque par un 4 et un 6 après la clef, et se bat à deux temps graves." (p. 55)

"... les Cannaries ... la mesure, qui se marque par un 8 et un 6." (p. 55)

M. l'Affilard, *Principes très-faciles ...*, Paris 1702.

$\frac{3}{2}$  = triple double] "Cette mesure se bat à trois temps lents, sçavoir deux en baissant et un en levant, de sorte que l'on fait une blanche à queuë pour chaque tems, ou bien l'équivalent." (p. 51)

Courante (p. 55)

Sarabande (p. 52)

[3 = triple simple] "Quand cette mesure se chante gravement, comme par Exemple, à la Sarabande et à la Passacaille, on la bat lentement à trois tems égaux, de maniere que l'on fait une noire à chaque temps; à la Chaconne on la bat de même, mais plus legerement; aux Menuets et aux Passe-pieds on la bat à deux temps inégaux à cause de leur vitesse ou legereté. On explique de quelle maniere l'on doit battre la mesure à deux temps inégaux cy-aprés dans la page où l'on trouver le Menuet." (p. 63)

Sarabande (p. 63)

Passacaille "Fort gravement" (p. 68)

Chaconne "Legèrement" (p. 71)

"Le Menuet se bat à trois temps fort legers, ou, si l'on veut, a deux temps inégaux. Pour expliquer ce que c'est que de battre à deux temps inégaux, on vous avertit que le premier

temps doit estre plus long de moitié que le second, de maniere qu'il faut faire deux noires dans le premier temps, et une dans le second, ou bien l'équivalent." (p. 74)

Menuet (p. 74)

"Le Passe-pied se bat aussi a deux temps inégaux, et fort legerement," (p. 77)

Passeped (p. 77)

[ $\frac{3}{8}$  = petit triple] "Par ce mouvement on renferme dans un seul temps toutes les notes de chaque mesure." (p. 79)

Gigue (p. 79)

Canaries (p. 80)

[ $\frac{6}{4}$ ] "Cette mesure se bat à quatre temps inégaux, de maniere que l'on fait deux noires dans le premier temps, une dans le deuxième, deux dans le troisième, et une dans le quatrième, ou bien l'équivalent." (p. 95)

[ $\frac{6}{8}$ ] "Cette mesure se bat à deux temps égaux, de maniere qu'on fait trois Croches en baissant, et trois en levant, ou bien l'équivalent." (p. 111)

Gigue (p. 116)

Canaries (p. 112)

[ $\text{C}$ ] "Il y a beaucoup d'Auteurs de Musique qui se sont servis, et se servent encore aujourd'huy du C barré pour marquer la mesure à deux temps, même celle qui se bat le plus legerement; pour moy je crois qu'il seroit plus à propos d'en marquer la mesure à quatre temps legers, a fin de differencier d'avec la mesure à quatre temps graves." (p. 90)

S. de Brossard, *Dictionnaire de musique*, Paris 1703.

[ $\frac{3}{4}$ ] "Quand on marque ce Triple par  $\frac{3}{4}$ , il est propre pour les expressions tendres et affectueuses, et le mouvement en doit être modéré, ny trop-vîte, ny trop-lentement, etc. Quand on le marque par un simple 3, le mouvement est d'ordinaire un peu gay, c'est ce qui fait qu'on s'en sert communément en France pour les Chacones, les Menuets, et autres Danses gayes et animées."

[ $\frac{3}{8}$ ] "Ce Triple est fort gay, et l'on s'en sert pour les Passepieds, les Canaries, et autres Danses vives et fort animées." (Tripola)

"La Sarabande, n'étant a bien prendre qu'un Menuet, dont le mouvement est grave, lent,

serieux etc." (Sarabande)

" ... PASSACAILLE. C'est proprement une Chacone. ... Toute la difference est que le mouvement en est ordinairement plus grave que celui de la Chacone, le Chant plus tendre, et les expressions moins vifves ..." (Passacaglio)

" .. CHACONE. C'est un chant composé sur une Basse obligée de quatre mesures, pour l'ordinaire en triple de noires ..." (Ciacona)

" ... MENUET, ou Danse fort gaye... On devroit à l'imitation des Italiens se servir du signe  $\frac{3}{8}$  ou  $\frac{6}{8}$  pour en marquer le mouvement, qui est toujours fort gay et fort vîte; mais l'usage de le marquer par un simple 3 ou triple de Noires a prévalu." (Minuetto)

"Passe-pied. C'est un Menuet dont le Mouvement est fort-vîte et fort gay, ainsi." (Passe-pied)

[  $\frac{6}{4}$  ] "On se sert ordinairement de ce Triple pour les mouvemens tendres et affectueux, quelques fois et même souvent en France, quoyque tres-abusivement, pour des mouvemens rapides, et vîtes, etc."

[  $\frac{6}{8}$  ] "Ce Triple est prôpre pour les expressions gayes, vifves, animées, et se bat par consequent assez vîte."

"J'ay dit dès le commencement de cet Article, que ces cinq especes de Triple [  $\frac{6}{1}$ ,  $\frac{6}{2}$ ,  $\frac{6}{4}$ ,  $\frac{6}{8}$  et  $\frac{6}{16}$  ] se devoient battre à deux temps, et, je leur ay donné par cette raison le nom de Triples Binaires. Cependant, me dira-t'on, beaucoup de Maîtres marquent six temps avec la main, sur tout quand le mouvement est fort lent, comme sous les signes  $\frac{6}{1}$  et  $\frac{6}{2}$  (ce qui leur a fait donner le nom de mesures ou Triples à six temps). Ou bien quand le mouvement est si gay que la main ne pourroit marquer distinctement ces six temps; ils en marquent au moins quatre, sçavoir, deux longs ou doubles, qui sont le premier et le troisième, et deux plus courts, qui sont le second et le quatrième. C'est ce que pratiquent communément les Italiens, et à leur imitation ceux d'entre les autres Nations qui sçavent leur métier, sous les signes de 6.4. et de 6.8. Il n'y a que le signe de 6.16. où l'on se contente de marquer deux temps avec la main, le mouvement en étant si rapide qu'il n'est presque pas possible d'y marquer distinctement, ny six, ny quatre temps, il n'y auroit donc par consequent que ce dernier signe qu'on pourroit appeller Triple Binaire, etc. Mais je reponds à cela que dans le fond ces différentes manieres de battre la mesure se reduisent à deux temps principaux; qu'ellés n'ont été introduites dans la pratique de la musique, que pour faciliter l'exécution ..." (Tripola)

"... la Courante, et autres danses ou Airs serieux, ... les Giges, les Passacailles [?], les Gavottes, les Menuets, les Chacones, et autres Airs gays ..." (Suonata)

"... GAVOTTE. C'est une espece de Danse dont l'Air a deux reprises, la premiere de quatre, et la seconde ordinairement de huit mesures à deux temps, quelques fois gays, quelques fois graves." (Gavotta)

"Loure, Espece de Musette ... C'est aussi souvent le nom d'un Air et d'une Danse ... qu'on Bat lentement ou gravement, et en marquant plus sensiblement le premier temps de chaque Mesure, que le second etc." (Loure)

♠ Barré marque la mesure a deux temps graves à moins qu'il n'y ait Alla breve ou da capella. Pour faciliter l'exécution souvent on donne sous ce signe la mesure a 4 temps vîtes ou animés ..." (C)

M.-P. de Montéclair, *Principes de musique*, Paris, 1736.

[2] "à deux tems moderés." (p. 25)

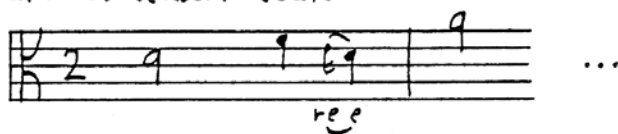
[2] "A deux tems legers." (p. 31)

[2] "A deux tems gays." (p. 35)

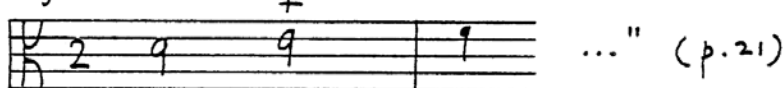
"Il ne faut pas confondre la Mesure avec le Mouvement, car ce sont deux choses differentes, puisqu'un même signe de mesure se bat quelques fois lentement et quelques fois legerement.

Exemple:

*Lent. et tendre coulé.*



*Legerement.*



Gavotte 2 "Leger" (p. 36)

Rigaudon 2 "Gay" (p. 36)

Bourée 2 "Legerement" (p. 37)

[  $\frac{3}{2}$  ] "A trois tems graves."

[  $\frac{3}{4}$  ] "A trois tems gays."

[  $\frac{3}{8}$  ] "A trois tems vittes." (p. 26)

"... La Passacaille et la Sarabande qui sont d'un mouvement grave se marquent par 3 ou  $\frac{3}{4}$  de même que la Chaconne et le Menuet qui sont d'un mouvement gay. On designe souvent le Passepié qui est d'un mouvement tres leger par ,3, de même que la Passacaille, la Sarabande, la Chaconne et le Menuet, qui ne sont pas d'un mouvement si leger ..." (p.117)

Courente  $\frac{3}{2}$  "Grave" (p. 38)

Sarabande  $\frac{3}{4}$  "Grave" (p. 39)

Sarabande legere  $\frac{3}{4}$  "Mouvement de Chacone" (p. 40)

Passacaille  $\frac{3}{4}$  "Grave" (p. 39)

Chaconne 3 "Gay" (p. 40)

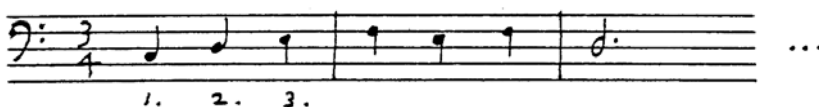
Menuet 3 "Gay" (p. 39)

Passepiéd  $\frac{3}{8}$  "Vitte" (p. 40)

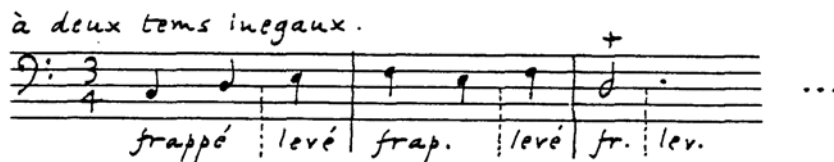
Canarie  $\frac{3}{8}$  "Vitte" (p. 41)

"Il y a des mesures qu'on appelle ,Simples, et d'autres mesures qu'on appelle composées. Les mesures simples sont celles qui peuvent avoir deux notes de même espece dans chaque tems, comme deux noires ou deux croches. Les mesures composées sont celles qui peuvent avoir trois notes de même especes ou valeur, dans chaque tems, comme trois noires ou trois croches. Les mesures composées tirent leur origine des deux mesures à trois tems,  $\frac{3}{4}$  et  $\frac{3}{8}$ . Les mesures composées n'ont été inventées que pour soulager le bras du batteur de mesure, et pour eviter la multiplicité des barres qui separent les mesures. C'est ce qu'on remarquera cy apres.

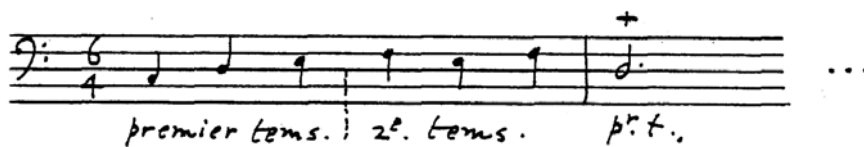
Battez la leçon suivante à 3 tems lents et distings.



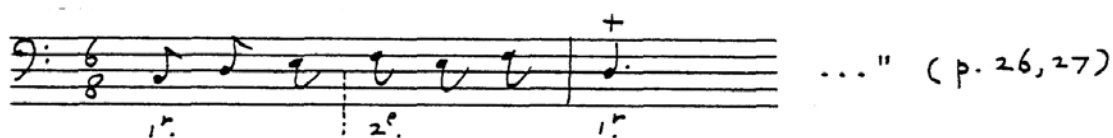
Recommencez la leçon précédente plusieurs fois de suite, en pressant de plus en plus le mouvement à chaque fois, jusqu'à ce que vous sentiez que le bras, par sa grandeur et par sa pesanteur, ne puisse plus distinguer les trois temps. Cet exercice vous fera sentir la nécessité qu'il y a de ne battre que deux temps au lieu de trois, quand l'expression oblige de battre cette mesure d'un mouvement léger. Dans la mesure à deux temps inégaux au lieu de trois temps égaux; on reste une fois plus longtemps sur le frappé que sur le levé, et on emploie par conséquent les deux tiers de la mesure en frappant et l'autre tiers en levant.



Comme il est fatigant et même désagréable de baisser et de lever le bras si vite et si souvent, on a remédié à cet inconvénient en introduisant une mesure composée de deux mesures du triple,  $\frac{3}{4}$ , dont l'une s'exécute en frappant et l'autre en levant, de sorte que de deux mesures simples, on n'en fait qu'une, et que de six battements, ou temps de la main, on n'en fait que deux. On marque cette mesure composée, par  $\frac{6}{4}$ , qui sont six noires ou l'équivalent pour toute la mesure; Elle se bat à deux temps égaux, c'est la valeur de trois noires pour chaque temps.



Lorsque le mouvement demande encore plus de vitesse, les Compositeurs se servent de la mesure désignée par  $\frac{6}{8}$ , qui sont six croches ou l'équivalent, parce que les croches vont plus vite que les noires.



Loure  $\frac{6}{4}$  "Grave" (p. 42)

Gigue  $\frac{6}{4}$  "Leger" (p. 42)

Canarie  $\frac{6}{8}$  (p. 43)

"La Gigue est notée plus régulièrement par  $\frac{6}{8}$ , que par  $\frac{6}{4}$ ." (p. 42)



"La Mesure de  $\frac{6}{8}$ , convient mieux au Canarie et au passe-pié [?] , que celle de  $\frac{3}{8}$ , à cause de la vitesse du mouvement que ces deux airs demandent." (p. 43)

## Gavotte

30 [♩ = 60]

Quoi? Tu pré - tens pou - voir sans pei - ne, Lais - ser A -

Quoi? Tu pré - tens pou - voir sans pei - ne, Lais - ser A -

Basse-continue

min - te pour le vin? Fût - elle en - cor plus in - hu -

min - te pour le vin? Fût - elle en - cor plus in - hu -

mai - ne, Tu l'ai - me - ras, c'est ton des - tin; Quoi? Tu pré -

mai - ne, Tu l'ai - me - ras, c'est ton des - tin; Quoi? Tu pré -

tens pou - voir sans pei - ne, Lais - ser A - min - te pour le

tens pou - voir sans pei - ne, Lais - ser A - min - te pour le

vin? Si le dé - pit bri - se ta chaî - ne, l'A mour ri -

vin? Si le dé - pit bri - se ta chaî - ne, l'A mour ri -

6

ra d'un ef - fort si vain; Non, ne croy pas pou - voir sans

ra d'un ef - fort si vain; Non, ne croy pas pou - voir sans

8 3h

pei - ne, Lais - ser A - min - te pour le vin.

pei - ne, Lais - ser A - min - te pour le vin.

6 8 6 5

# Menuet

51 [  $\text{♩} = 106$  ]

Pour me ven - ger de l'in - grat - te Cli - me - ne, Ba - chus est prêt à rem - plir

Basse-continue

tous mes voeux: voeux: Cru-el A - mour, je suis las de ta chaî - ne,

Le Dieu du vin va rom - pre tous mes noeuds; Il fait cou - ler con jus

à tas - se plei - ne, J'en boi - rai tant que j'é - tein-drai mes feux. feux.

## Gigue

31 [♩. = 58 (♩ = 174)]

Quand l'A - mour nous pre - sen - te ses chaî - nes, D'un sort heu -

Basse-continue

reux Il fla - te nos vœux; Mais bien - tôt les cha - grins, et les

pei - nes De ce Vain - queur, Fort sen - tir la ri - gueur: gueur:

E - vi - tons les Ber - ge - res cru - el - les, Jus - qu'à leurs jeux, Tout

est dan - ge - reux; N'ai - mons point, ou n'ai - mons que des

Bel - les, Dont la dou - ceur Fas - se nô - tre bon - heur. heur.